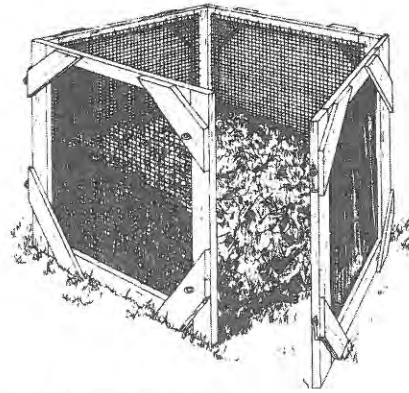
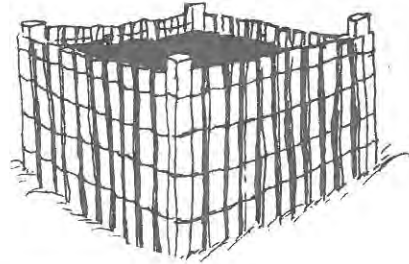
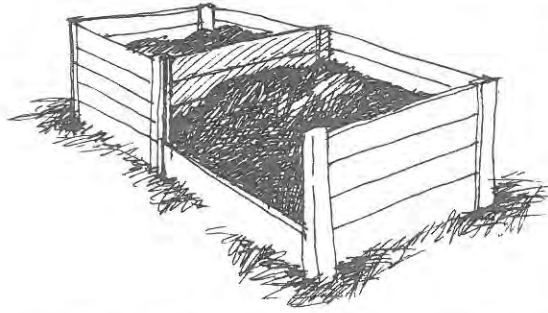


Les contenants

Les contenants ne sont pas essentiels, mais ils sont pratiques, surtout pour les déchets de cuisine. Un tas non protégé n'est pas très esthétique et il peut attirer les animaux errants. Il existe plusieurs types de contenants dans le commerce, mais il est facile d'en construire un soi-même. Les modèles à 2 ou 3 compartiments sont intéressants car, vous pouvez aérer le tas en le retournant d'une section à l'autre. Chaque unité devrait idéalement avoir 1 m³ pour que le tas chauffe convenablement. Le processus se ralentit dans un contenant plus petit.



Comment faire?

- ⊗ Placez votre contenant sur un sol bien drainé et de niveau
- ⊗ Ajoutez des matières organiques
Mettez autant de matières humides (riches en azote) que de matières sèches (riches en carbone). Par exemple, quand vous ajoutez des déchets de cuisine, ajoutez aussi des feuilles mortes ou de la paille. Lorsque vous ramassez vos feuilles mortes à l'automne, gardez-vous plusieurs sacs afin de pouvoir en ajouter à votre tas tout au long de l'année
- ⊗ Gardez le tas humide comme une éponge pressée. Couvrez-le pour le protéger s'il pleut trop. Si le tas est détrempé, retournez-le et ajoutez-y des matières sèches, comme des feuilles mortes. Si le tas est trop sec, arrosez-le ou enlevez le couvercle lorsqu'il pleut

Évitez d'attirer les animaux et les mouches

- ⊗ Utilisez un contenant avec un couvercle bien fixé
- ⊗ Lorsque vous ajoutez des déchets de cuisine, enterrez-les dans le compost existant ou recouvrez avec de la terre ou des feuilles mortes
- ⊗ N'ajoutez pas de viande, de poisson ou de produits laitiers
- ⊗ Protégez les côtés et le fond avec un grillage solide



Quelques trucs pour les feuilles et le gazon

Le gazon coupé:

N'ajoutez pas trop de gazon coupé au compost car cela a tendance à se compacter et c'est très riche en azote, ce qui peut engendrer des odeurs désagréables.

Vous pouvez:

- ⊗ Le laisser sur la pelouse pour enrichir le sol en humus
- ⊗ Le mélanger avec de la matière sèche, comme des feuilles mortes (moitié/moitié)
- ⊗ En ajouter en couches minces au compost
- ⊗ Le laisser sécher au soleil avant de l'incorporer

Les feuilles mortes:

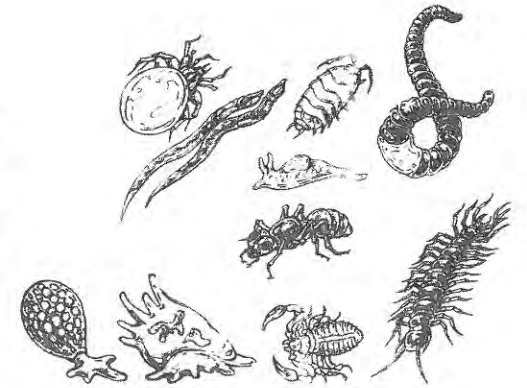
Si vous n'avez pas beaucoup d'arbres sur votre terrain, vous pouvez broyer les feuilles mortes à la tondeuse à gazon, directement sur la pelouse. Mais si vous avez beaucoup d'arbres, ce ne sera sans doute pas possible et vous aurez peut-être du mal à incorporer toutes vos feuilles à votre compost.

Vous pouvez alors:

- ⊗ Les déchiqueter pour réduire leur volume
- ⊗ Construire un grand composteur pour les résidus de terrain
- ⊗ En garder au moins 4-5 sacs près de votre boîte à compost pour ajouter aux déchets de cuisine
- ⊗ Les utiliser comme paillis pour éviter les mauvaises herbes et retenir l'humidité du sol
- ⊗ En faire un tas de réserve dans un endroit protégé du vent

Pour en savoir plus, sites à consulter:

- <http://www.compost.org/> (Bilingue)
- <http://www.compostage.info/> (Français)
- <http://www.eco-quartier.ca/compostage.htm> (Français)
- <http://www.ec.gc.ca/education/default.asp?lang=Fr&n=8D8E3843-1> (Français)
- <http://www.ec.gc.ca/education/default.asp?lang=En&n=8D8E3843-1> (Anglais)
- http://www.ville.quebec.qc.ca/environnement/matieres_residuelles/compostage_domestique.aspx (Fr.)
- <http://www.actionrebut.org/projets-services/compostage/construction-de-composteurs> (Français)
- <http://www.novaenvirocom.ca/publications.html> (Français)
- <http://www.novaenvirocom.ca/en/publication.html> (Anglais)
- http://ville.montreal.qc.ca/pls/portal/docs/page/Environnement_Fr/media/documents/Guide_compost.pdf (Français)
- <http://www.gnb.ca/0009/0372/0003/0005-e.asp> (Anglais)
- <http://www.gnb.ca/0009/0372/0003/0005-f.asp> (Français)
- <http://www.rrfb.com/pages/compost/Compost.html> (Anglais)



Comment ça marche?

Le compost est issu de la digestion de la matière organique par des micro-organismes: bactéries, champignons, actinomycètes; et d'invertébrés tels que collemboles, acariens, mille-pattes, cloportes, et vers de terre. Ces organismes ont besoin d'air, d'eau et d'une nourriture équilibrée (les matières «vertes» et «brunes») pour produire un humus stable.



Utilisation du compost mûr

Le compost est prêt à être utilisé lorsqu'il est de couleur foncée, que sa texture est friable et que la plupart des matières sont méconnaissables. Vous pouvez tamiser le compost afin d'éliminer les matières non décomposées. Transférez celles-ci dans un nouveau tas de compost.



Le compost du «paresseux»

Empilez simplement vos matières organiques en tas dans un coin de votre terrain; vous aurez du compost «à un moment donné»

Questions-réponses

Quand aurai-je du compost?

Le compostage peut prendre de deux mois à deux ans. Tout dépend de l'effort investi. Vous pouvez accélérer le processus en maintenant des conditions idéales: humidité, aération, déchiquetage et un bon équilibre entre les matériaux «verts» et «bruns».

Peut-on composter en hiver?

Oui. Vous pouvez ajouter vos déchets de cuisine tout l'hiver à la boîte de compost. Le processus de décomposition s'arrête lorsque le tas est gelé, mais il reprendra au printemps. Un bon retournement activera le tas au dégel.

Y aura-t-il des odeurs?

Un tas de compost bien aéré et bien équilibré ne produit pas d'odeur désagréable. Si vous avez des mauvaises odeurs, c'est que votre tas contient trop de matières «vertes», qu'il est trop humide ou trop compact. Retournez-le pour l'assécher ou ajoutez-y des feuilles sèches.

Qu'est-ce que le lombricompostage?

C'est une méthode qui fait appel à l'activité des vers rouges pour décomposer des déchets de cuisine. On peut utiliser un lombricomposteur à longueur d'année à l'intérieur de la maison. Si vous ne voulez pas aller jusqu'à votre tas de compost l'hiver, c'est la méthode idéale. Les vers rouges sont utiles pour la pêche aussi!

Comité d'Environnement

Président - Christopher Brownrigg

c.brownrigg@lowquebec.ca

Vice-présidente - Joanne Mayer

j.mayer@lowquebec.ca



Municipalité de Low



Pourquoi faire du compost?

- ☒ Pour produire un amendement exceptionnel pour le sol et améliorer ainsi la croissance de nos légumes, nos fleurs, notre pelouse ou nos arbres, sans qu'il nous en coûte un sou
- ☒ Pour réduire nos déchets: en faisant du compostage, nous pouvons réduire nos ordures ménagères d'environ 40%

Qu'est-ce que le compost?

Le compost, c'est de l'humus: une matière riche et sombre qui provient de la décomposition contrôlée de la matière organique par des milliards de micro-organismes

Que peut-t-on utiliser?

Matériaux à composter:

Matières «vertes», humides, riches en azote:

- ☉ Résidus de plantes
- ☉ Restes de fruits et légumes
- ☉ Sachets de thé, marc de café
- ☉ Coquilles d'œuf
- ☉ Gazon coupé, mets cuisinés (en petite quantité)

Matières «brunes», sèches, riches en carbone:

- ☉ Feuilles mortes
- ☉ Foin sec et paille
- ☉ Journaux déchiquetés
- ☉ Branches déchiquetées
- ☉ Sciure de bois (en petite quantité)
- ☉ Pain, pâtes, céréales

Matériaux à éviter:

- ✗ Viande, poisson et os
- ✗ Gras, huile, produits laitiers
- ✗ Excréments d'animaux domestiques
- ✗ Plantes malades ou infestées
- ✗ Mauvaises herbes en graine
- ✗ Plantes nuisibles comme le chiendent
- ✗ Produits toxiques (pesticides, peinture)
- ✗ Cendres, briquettes de charbon de bois

